

DURANGOALDEA

Junio de 2016

16 municipios
Población: **92 096 habitantes**
Razón de sexo: **0,98 (h/m)**
Padrón 2014

Abadiño 7533 hab.
Elorrio 7255 hab.
Atxondo 1393 hab.
Garai 315 hab.
Berriz 4795 hab.
Zaldibar 3041 hab.

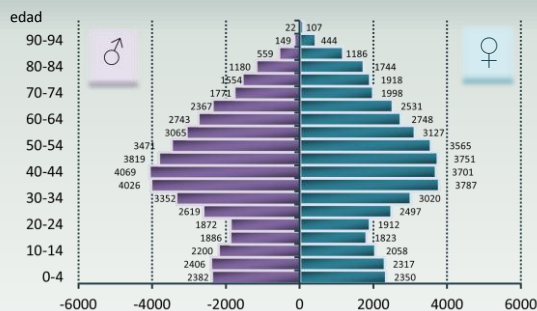
Amorebieta-Etxano
18 216 biz.

Durango 29 013 hab.
Iurreta 3740 hab.
Izurtza 287 hab.
Mañaria 500 hab.

Etxebarria 724 hab.
Markina-Xemein 4923 hab.
Ziortza-Bolibar 463 hab.

Berriatua 1248 hab.
Ondarroa 8650 hab.

DURANGOALDEA 2014 – Pirámide de Población



La proporción de mayores de 64 años indica que, respecto a la CAPV, la población de las zonas de Abadiño, Durango y Amorebieta es más joven y la de las zonas de Markina y Ondarroa es mayor. El índice de privación socio-económica muestra que toda la zona tiene un nivel intermedio respecto a la CAPV, mejor en la zona de Abadiño.

El consumo de alcohol de alto riesgo y de tabaco es similar al de la CAPV tanto en hombres como en mujeres. La prevalencia de obesidad en ambos sexos es significativamente mayor y el consumo de verduras menor que en la CAPV.

No hay diferencia respecto a la CAPV en la salud percibida por la población de la zona. La esperanza de vida es similar a la de la CAPV. La tasa de frecuentación hospitalaria es menor y la mortalidad cruda mayor que en la CAPV.

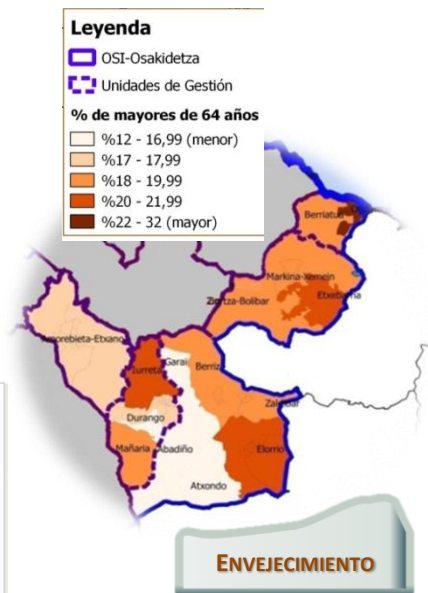
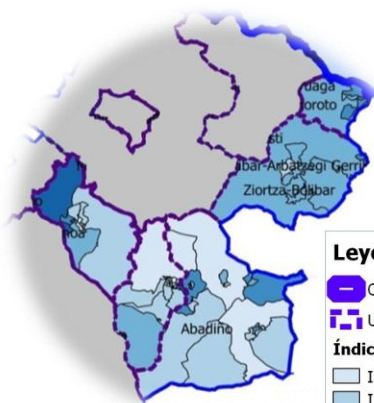
La incidencia de cáncer es ascendente en hombres y en mujeres desde el año 2000. No hay diferencias significativas respecto a la CAPV en la incidencia y mortalidad por cáncer total, cáncer de colon-recto, pulmón, mama ni próstata, ni en la mortalidad por cáncer en menores de 65 años.

Las prevalencias de hipertensión arterial e hiperlipidemias son similares a las de la CAPV y la de diabetes mellitus algo menor. La cardiopatía isquémica presenta una frecuentación hospitalaria significativamente menor y una mortalidad en mujeres significativamente mayor que en la CAPV.

La mortalidad por enfermedad de Alzheimer y otras demencias y la mortalidad por cirrosis hepática no presentan diferencias significativas con la CAPV. La prevalencia de EPOC y la incidencia de tuberculosis son similares a las de la CAPV.

La mortalidad por suicidio es similar a la de la CAPV y los intentos de suicidio menos frecuentes que en la CAPV. La frecuencia de interrupción voluntaria de embarazo es menor entre las mujeres de la zona.

La mortalidad ajustada a la edad es mayor en las mujeres de Durangoaldea, a expensas de las enfermedades del sistema circulatorio. En los hombres la mortalidad es mayor para las enfermedades circulatorias y menor para las digestivas.





Tema	Indicador	CAPV	Bizkaia	Barrualde	Basauri aldea	Arratia-Etxeb-Gal	DURANGO ALDEA	Gernika aldea	Aiaraldea
DETERMINANTES SOCIO-DEMOGRÁFICOS									
Pobreza	Renta; renta familiar (€). Eustat ⁽¹⁾	41 104	42 607	42 798	38 849	42 116	44 224	47 618	37 894
Desempleo	Paro; tasa (% paro registrado). Lanbide ⁽²⁾	15,33	16,32	16,81	17,60	38,55	9,06	9,76	11,94
Educación	Población sin terminar estudios secundarios; mayores de 10 años y no estudiando (%). Eustat ⁽¹⁾	40,46	40,44	43,87	46,38	41,64	44,22	43,06	40,65
DETERMINANTES DE ESTILO DE VIDA									
Consumo de tabaco	Fumadores; hombres; prevalencia (%) ⁽⁴⁾	24,1	25,6	24,4	24,4-26,6	24,4-26,6	24,4-26,6	23,6-24,4 24,4-26,6	24,4-26,6
	Fumadoras; mujeres; prevalencia (%) ⁽⁴⁾	18,7	18,3	15,5	13,4-15,1 15,1-16,7	13,4-15,1 15,1-16,7	13,4-15,1 15,1-16,7	13,4-15,1 15,1-16,7	13,4-15,1
Consumo de riesgo de alcohol	Consumo de alto riesgo a largo plazo; hombres; prevalencia (%) ⁽⁴⁾	25,1	25,1	25,9	25,5-27,4 27,4-33,4	25,5-27,4	23,8-25,5 25,5-27,4	23,8-25,5 27,4-33,4	25,5-27,4 27,4-33,4
	Consumo de alto riesgo a largo plazo; mujeres; prevalencia (%) ⁽⁴⁾	14,7	14,3	14,9	12,6-13,7 15,4-16,7	12,6-13,7 16,7-19,3	12,6-13,7 16,7-19,3	12,6-13,7 19,3-27,4	13,7-15,4
Dieta saludable	Consumo diario de frutas-verduras; hombres; prevalencia (%) ⁽⁴⁾	64,5	62,8	67,4	65,2-69,5 69,5-73,1	57,6-61,4 69,5-73,1	57,6-61,4 73,1-83,0	57,6-61,4 61,4-65,2	73,1-83,0
	Consumo diario de frutas-verduras; mujeres; prevalencia (%) ⁽⁴⁾	73	72,2	75	67,0-69,8 74,2-77,0	72,1-74,2 77,0-80,5	54,0-67,0 80,5-84,8	67,0-69,8 72,1-74,2	77,0-80,5
Actividad física	Desplazamiento activo al trabajo o lugar de estudio; hombres; prevalencia (%) ⁽⁴⁾	16,5	16,4	10,5	6,3-10,4 10,4-12,7	6,3-10,4 10,4-12,7	6,3-10,4 10,4-12,7	6,3-10,4 20,0-26,8	6,3-10,4
	Desplazamiento activo al trabajo o lugar de estudio; mujeres; prevalencia (%) ⁽⁴⁾	22,9	20,9	21,0	15,9-18,3 21,3-23,3	11,1-15,9 18,3-21,3	18,3-21,3 28,0-31,6	11,1-15,9 31,6-46,9	21,3-23,3 23,3-28,0
Obesidad	Obesidad; hombres; prevalencia (%) ⁽⁴⁾	14,1	14,5	16,4	14,5-16,3 14,3-18,8	16,3-19,3	13,7-14,5 16,3-19,3	14,5-16,3 16,3-19,3	14,5-16,3
	Obesidad; mujeres; prevalencia (%) ⁽⁴⁾	12,3	12,8	14,0	13,5-14,3 14,3-18,8	12,8-13,5 13,5-14,3	13,5-14,3 14,3-18,8	12,3-12,8 13,5-14,3	13,5-14,3
ESPERANZA DE VIDA									
Esperanza de vida	Esperanza de vida al nacer. Hombres (años) ⁽³⁾	79,54	79,21	79,44	79,18	79,12	79,61	79,49	79,80
	Esperanza de vida al nacer. Mujeres (años) ⁽³⁾	86,43	86,28	86,11	86,84	86,56	85,96	85,65	85,83
	Esperanza de vida a los 65 años. Hombres (años) ⁽³⁾	18,86	18,67	18,74	19,45	18,36	18,49	18,26	19,38
	Esperanza de vida a los 65 años. Mujeres (años) ⁽³⁾	23,9	23,81	23,53	24,53	23,72	23,29	22,91	23,62
MORBI-MORTALIDAD GENERAL									
Percepción de salud	Hombres con mala salud percibida; prevalencia (%) ⁽⁴⁾	16,7	16,0	16,2	14,2-14,9 14,9-15,5	14,2-14,9	13,6-14,2 16,2-17,1	13,6-14,2 17,1-24,3	15,5-16,2 16,2-17,1
	Mujeres con mala salud percibida; prevalencia (%) ⁽⁴⁾	19,6	22,1	22,2	22,0-23,5 26,0-29,4	23,5-26,0 26,0-29,4	20,1-22,0 22,0-23,5	18,6-20,1 26,0-29,4	20,1-22,0
Hospitalización	Frecuentación hospitalaria, todas las causas /1000 ⁽⁵⁾	145,13	138,67	131,36	134,42	137,43	129,12	129,74	127,87
Mortalidad	Mortalidad, todas las causas; tasa de mortalidad /100 000 ⁽³⁾	909,55	923,2	933,89	885,97	936,12	947,37	975,58	917,57
MORBI-MORTALIDAD, CAUSAS ESPECÍFICAS									
Cáncer. Mortalidad prematura	Cáncer; hombres, <65 años; tasa de mortalidad /100 000 ⁽³⁾	114,55	119,43	115,11	145,67	112,96	104,39	99,98	117,32
	Cáncer; mujeres, <65 años; tasa de mortalidad /100 000 ⁽³⁾	67,64	68,41	63,91	69,27	56,22	61,62	59,08	77,73
Cáncer, principales localizaciones: colon-recto, pulmón, mama y próstata	Cáncer colo-rectal; hombres; tasa de incidencia /100 000 ⁽⁶⁾	125,69	131,18	114,52	127,22	120,85	111,05	112,48	98,05
	Cáncer colo-rectal; hombres; tasa de mortalidad /100 000 ⁽³⁾	49,11	51,73	45,58	43,24	46,68	48,76	41,33	48,61
	Cáncer colo-rectal; mujeres; tasa de incidencia /100 000 ⁽⁶⁾	68,99	72,42	61,79	62,48	58,72	69,77	54,50	58,90
	Cáncer colo-rectal; mujeres; tasa de mortalidad /100 000 ⁽³⁾	27,33	28,34	24,53	26,17	22,54	30,30	18,11	21,27
	Cáncer de pulmón; hombres; tasa de incidencia /100 000 ⁽⁶⁾	103,53	110,06	97,93	119,78	108,00	88,3	81,49	97,14
	Cáncer de pulmón; hombres; tasa de mortalidad /100 000 ⁽³⁾	84,61	90,48	86,24	108,32	102,66	80,57	68,77	71,82
	Cáncer de pulmón; mujeres; tasa de incidencia /100 000 ⁽⁶⁾	26,61	28,69	21,76	22,97	18,70	20,46	27,77	15,82
	Cáncer de pulmón; mujeres; tasa de mortalidad /100 000 ⁽³⁾	21,08	21,46	18,39	21,78	16,02	17,44	23,00	10,76
	Cáncer de mama; mujeres; tasa de incidencia /100 000 ⁽⁶⁾	124,72	124,11	123,67	125,04	122,91	121,15	120,39	134,32
	Cáncer de mama; mujeres; tasa de mortalidad /100 000 ⁽³⁾	29,58	30,79	27,82	27,98	24,05	28,47	25,22	35,91
Cáncer de próstata; hombres; tasa de incidencia /100 000 ⁽⁶⁾	154,66	143,34	125,76	128,55	132,68	123,59	121,99	122,07	

Tema	Indicador	CAPV	Bizkaia	Barrualde	Basauri aldea	Arratia-Etxeb-Gal	DURANGO ALDEA	Gernika aldea	Aiaraldea
Enfermedades cardiovasculares: hipertensión arterial, hiperlipidemias, cardiopatía isquémica, enfermedad cerebro-vascular	Hipertensión arterial; hombres; prevalencia (%) ⁽⁷⁾	17,38	18,06	18,81	19,68	18,26	17,49	20,99	18,00
	Hipertensión arterial; mujeres; prevalencia (%) ⁽⁷⁾	17,63	18,56	19,20	20,23	18,51	17,86	20,99	18,89
	Hiperlipidemias; hombres; prevalencia (%) ⁽⁷⁾	14,04	15,26	15,12	17,55	15,32	13,52	14,93	14,37
	Hiperlipidemias; mujeres; prevalencia (%) ⁽⁷⁾	13,09	15,32	14,73	17,61	14,29	13,08	14,93	13,86
	Cardiopatía isquémica; hombres; tasa de altas hospitalarias /100 000 ⁽⁵⁾	384,57	373,44	371,51	458,58	407,11	330,62	286,48	407,73
	Cardiopatía isquémica; hombres; tasa de mortalidad /100 000 ⁽³⁾	83,86	90,15	88,17	83,74	83,17	90,78	95,83	87,43
	Cardiopatía isquémica; mujeres; tasa de altas hospitalarias /100 000 ⁽⁵⁾	129,45	128,77	117,68	138,86	132,62	93,97	107,89	129,92
	Cardiopatía isquémica; mujeres; tasa de mortalidad /100 000 ⁽³⁾	49,34	51,79	56,53	42,46	52,14	63,52	63,38	58,91
	Enf. cerebro vascular; hombres; tasa de altas hospitalarias /100 000 ⁽⁵⁾	299,58	282,89	301,75	270,78	345,67	322,41	285,22	288,92
Enf. cerebro vascular; hombres; tasa de mortalidad /100 000 ⁽³⁾	57,99	58,81	62,27	52,75	55,26	66,64	75,21	57,63	
Enf. cerebro vascular; mujeres; tasa de altas hospitalarias /100 000 ⁽⁵⁾	253,65	230,54	249,94	246,46	293,45	243,62	236,05	244,83	
Enf. cerebro vascular; mujeres; tasa de mortalidad /100 000 ⁽³⁾	72,65	75,95	81,08	75,01	85,67	81,54	83,89	80,00	
Enfermedades respiratorias: EPOC, tuberculosis	Enf. pulmonar obstructiva crónica; hombres; prevalencia (%) ⁽⁷⁾	2,04	2,08	1,95	2,06	1,73	2,00	1,84	2,23
	Enf. pulmonar obstructiva crónica; mujeres; prevalencia (%) ⁽⁷⁾	0,87	0,86	0,69	0,72	0,63	0,67	0,71	0,71
	Tuberculosis; tasa de incidencia media anual /100 000 ⁽⁸⁾	16,39	15,76	13,38	11,45	16,12	15,68	14,24	6,75
Enfermedades del sistema nervioso central: Alzheimer; demencias vasculares y otras	Alzheimer; hombres; tasa de mortalidad /100 000 ⁽³⁾	17,69	18,13	17,37	22,34	10,00	17,04	16,57	18,95
	Alzheimer; mujeres; tasa de mortalidad /100 000 ⁽³⁾	42,44	40,34	41,09	36,78	41,46	41,79	41,50	45,27
	Demencias; hombres; tasa de mortalidad /100 000 ⁽³⁾	33,72	35,02	30,76	33,29	32,04	35,29	30,85	16,12
	Demencias; mujeres; tasa de mortalidad /100 000 ⁽³⁾	64,58	65,54	60,55	56,45	54,22	73,10	64,90	39,72
Enfermedades del aparato digestivo: cirrosis hepática	Cirrosis hepática; hombres; tasa de mortalidad /100 000 ⁽³⁾	18,34	19,14	14,70	12,51	17,46	13,72	17,17	14,33
	Cirrosis hepática; mujeres; tasa de mortalidad /100 000 ⁽³⁾	7,35	7,81	6,49	8,45	7,00	4,59	5,85	7,23
Enfermedades endocrinas: diabetes mellitus	Diabetes mellitus; hombres; prevalencia (%) ⁽⁷⁾	6,84	5,85	5,73	6,72	5,73	5,08	5,11	6,37
	Diabetes mellitus; mujeres; prevalencia (%) ⁽⁷⁾	4,73	4,83	4,69	5,68	4,69	4,01	3,92	5,47
Causas externas: fracturas de cuello de fémur, accidentes de tráfico, suicidio	Fracturas de cuello de fémur, >65 años; tasa de altas hopita. /100 000 ⁽⁵⁾	538,94	545,2	551,67	457,57	476,34	615,66	670,86	479,01
	Accidentes de tráfico; tasa de mortalidad /100 000 ⁽³⁾	4,25	4,16	5,50	5,46	7,04	4,40	4,50	7,20
	Intentos de suicidio; tasa de altas hospitalarias /100 000 ⁽⁵⁾	23,42	15,24	20,95	29,83	20,23	14,38	15,03	32,36
	Suicidio; tasa de mortalidad /100 000 ⁽³⁾	7,61	7,25	7,16	8,44	5,39	7,85	5,32	8,78
GRUPOS VULNERABLES									
Mujeres	Interrupciones voluntarias del embarazo; tasa /1000 ⁽¹⁰⁾	9,72	9,90	6,18	7,70	6,12	6,01	6,26	4,50
Apoyo	Apoyo social afectivo bajo; hombres; prevalencia (%) ⁽⁴⁾	25,2	26,0	24,0	20,2-23,0 31,8-36,0	16,0-20,2 23,0-26,2	23,0-26,2 36,0-51,0	10,1-16,0 36,0-51,0	16,0-20,2 20,2-23,0
	Apoyo social afectivo bajo; mujeres; prevalencia (%) ⁽⁴⁾	24,0	23,3	22,0	21,0-23,4 23,4-25,5	18,2-21,0	27,3-29,5 29,5-44,5	18,2-21,0 27,3-29,5	18,2-21,0 21,0-23,4

(1) Eustat - Euskal Estatistika Erakundea - Instituto Vasco de Estadística (2013)
 (2) Lanbide. Departamento de Empleo y Políticas Sociales (feb. 2016)
 (3) Registro de Mortalidad (quinquenio 2009-2013)
 (4) Encuesta de salud 2013 (ESCAV): Departamento de Salud. Gobierno Vasco. Dirección de Planificación, Organización y Evaluación Sanitaria
 (5) Registro de Altas Hospitalarias (RAH): Departamento de Salud. Gobierno Vasco. Direcciones de Salud Pública y de Planificación, Organización y Evaluación Sanitaria (trienio 2012-2014)
 (6) Registro de Cáncer de Euskadi (RCEME): Departamento de Salud. Gobierno Vasco. Direcciones de Salud Pública y de Planificación, Organización y Evaluación Sanitaria (quinquenio 2008-2012)
 (7) Registro de Crónicos de Osabide. Tasas de prevalencia cruda (2011)
 (8) Enfermedades de Declaración Obligatoria (EDO) (2010-2014)
 (9) Registro de Nacimientos (2012)
 (10) Registro de Interrupciones Voluntarias del Embarazo (IVE) (2012)

Las tasas de la Organización Sanitaria Integrada, de Bizkaia y de las Zonas de Salud se han estandarizado tomando como población de referencia la de la CAPV.

 Peor que el valor de la CAPV (intervalo de confianza del 95%)
 (4) Alguna de las zonas básicas de salud está en el ranking de los 10 peores de la CAPV.
 Mejor que el valor de la CAPV (intervalo de confianza del 95%)
 (4) Alguna de las zonas básicas de salud está en el ranking de los 10 mejores de la CAPV.

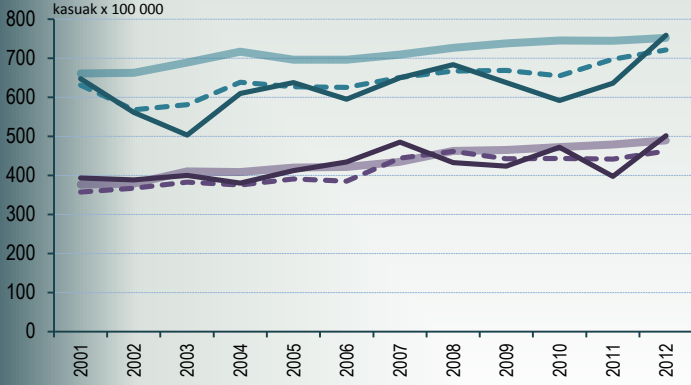
Durangoaldea consta de cinco Zonas Básicas de Salud en la ESCAV: ABADIÑO-ELORRIO-BERRIZ, AMOREBIETA, DURANGO, MARKINA-XEMEIN y ONDARROA.
 - ABADIÑO-BERRIZ-ELORRIO incluye los municipios de ABADIÑO, ATXONDO, BERRIZ, ELORRIO, GARAI y ZALDIBAR.
 - AMOREBIETA en el municipio AMOREBIETA-ETXANO.
 - DURANGO incluye DURANGO, IURRETA, IZURTZA y MAÑARIA.
 - MARKINA-XEMEIN incluye los municipios ETXEBARRIA, MARKINA-XEMEIN y ZIORTZA-BOLIVAR.
 - ONDARROA incluye BERRIATUA y ONDARROA.

Evolución de indicadores

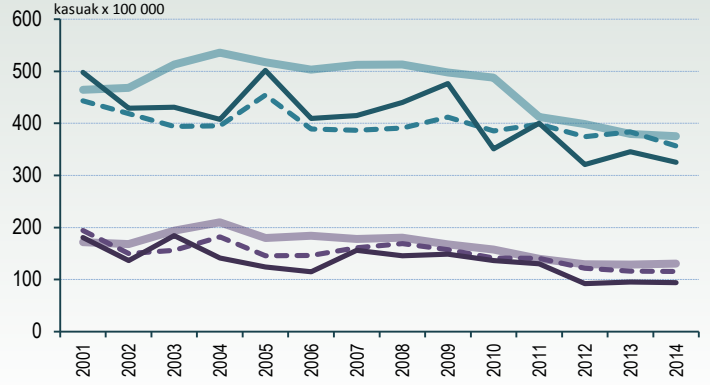
TASAS ESTANDARIZADAS, POBLACIÓN DE REFERENCIA: CAPV

TE CAPV H TE CAPV M
 TE Barrualde-Gal. H TE Barrualde-Gal. M
 TE Durangoaldea H TE Durangoaldea M

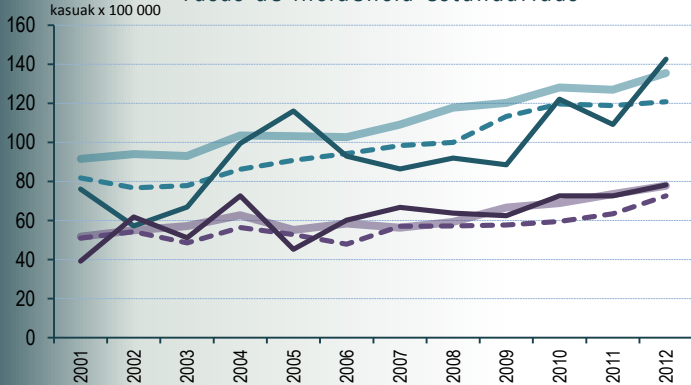
Cáncer. Todas las localizaciones
 Tasas de incidencia estandarizadas



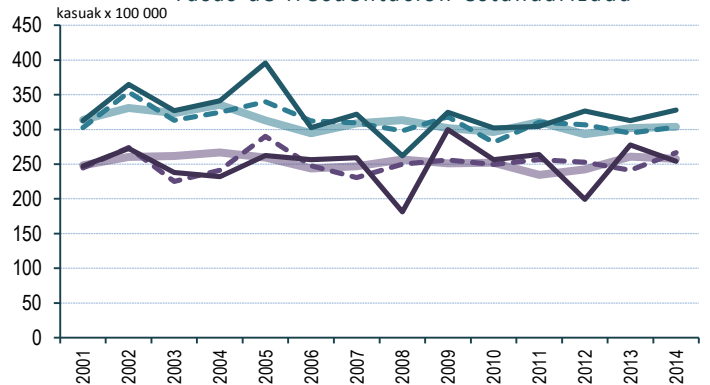
Cardiopatía isquémica
 Tasas de frecuentación estandarizada



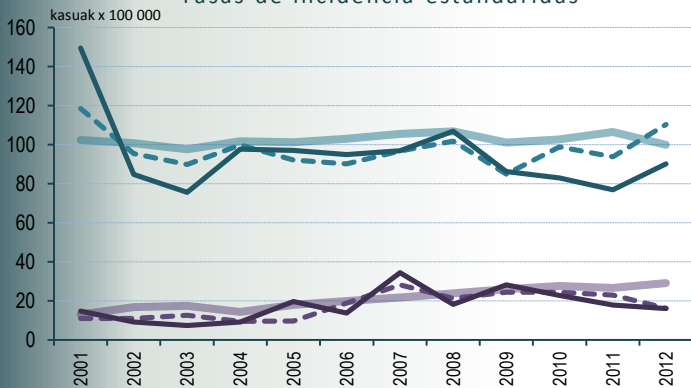
Cáncer de colon y recto
 Tasas de incidencia estandarizadas



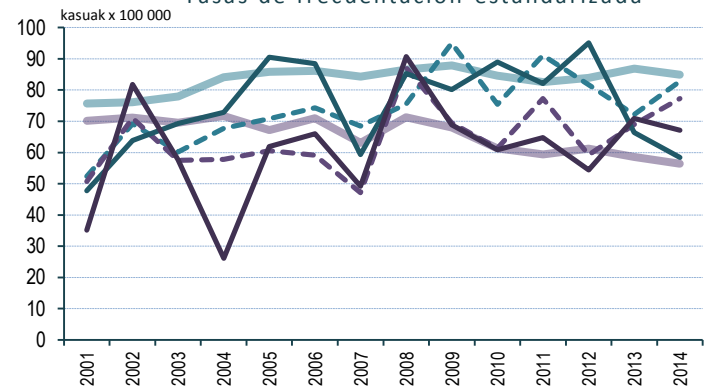
Enfermedad cerebro-vascular
 Tasas de frecuentación estandarizada



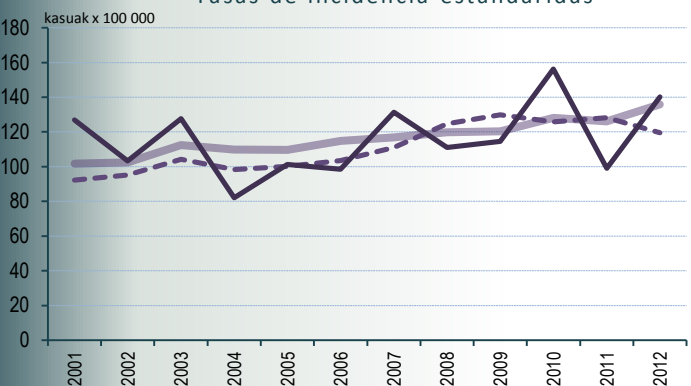
Cáncer de pulmón
 Tasas de incidencia estandarizadas



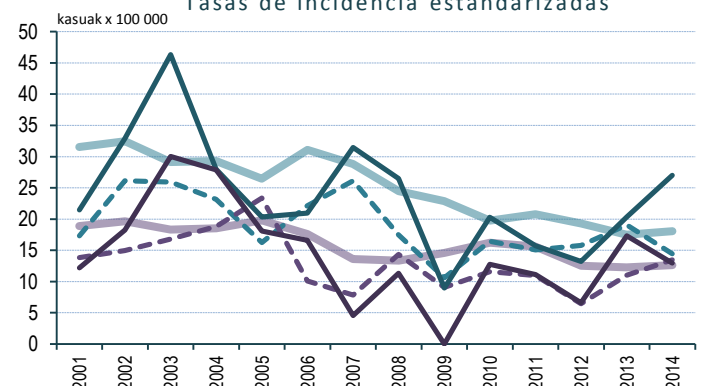
Diabetes mellitus
 Tasas de frecuentación estandarizada



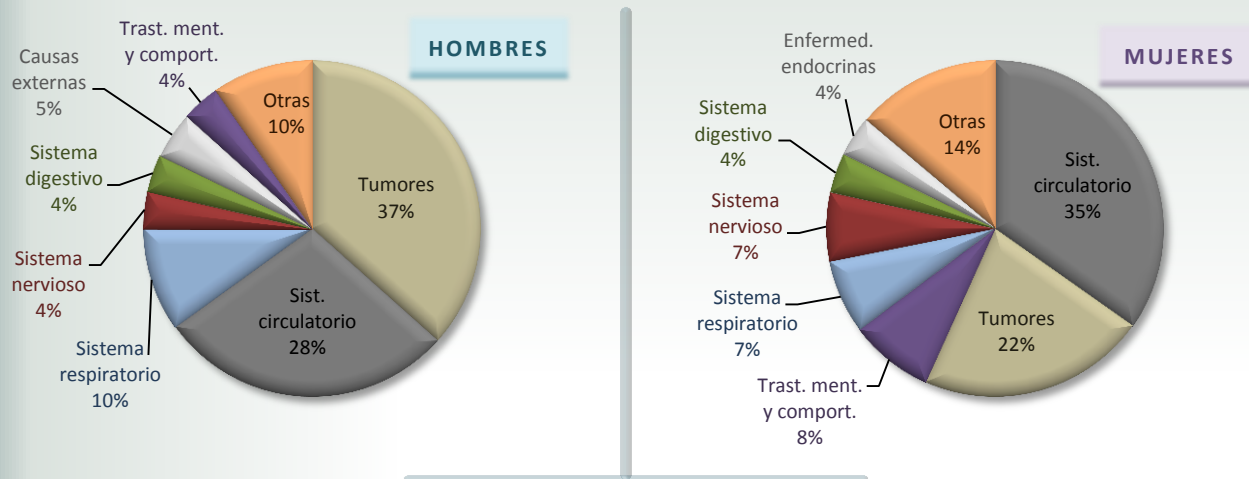
Cáncer de mama en mujeres
 Tasas de incidencia estandarizadas



Tuberculosis
 Tasas de incidencia estandarizadas



MORTALIDAD PROPORCIONAL
DEFUNCIONES (%) POR SEXO Y GRANDES GRUPOS DE CAUSAS



FALLECIDOS Y TASAS DE MORTALIDAD POR CAUSAS (19 grandes grupos)
DURANGOALDEA 2009-2013

	HOMBRES				MUJERES			
	Muertes	Tasa Cruda	Tasa Estand.	Tasa CAPV	Muertes	Tasa Cruda	Tasa Estand.	Tasa CAPV
Enf. infecciosas y parasitarias (I)	24	10,53	11,24	14,43	20	8,64	9,46	15,00
Tumores (II)	752	329,88	353,02	358,81	414	178,89	194,46	207,04
Enf. sangre y órg.hematop.; tr. inmunit. (III)	6	2,63	2,89	3,08	14	6,05	6,69	4,15
Enf. endocrinas, nutrición. y metabólicas (IV)	52	22,81	25,05	24,17	74	31,97	35,59	32,94
Trastorn. mentales y del comportamiento (V)	76	33,34	37,19	35,86	152	65,68	74,53	66,04
Enf. sistema nervioso, ojo y oído (VI,VII,VIII)	72	31,58	34,64	42,56	124	53,58	59,66	65,46
Enf. sistema circulatorio (IX)	585	256,62	282,24	254,50	657	283,89	318,93	265,85
Enf. sistema respiratorio (X)	204	89,49	99,10	94,66	134	57,90	65,26	72,97
Enf. sistema digestivo (XI)	74	32,46	34,90	46,60	72	31,11	34,61	39,78
Enf. piel y tejido subcutáneo (XII)	2	0,88	1,00	1,59	3	1,30	1,46	2,77
Enf. s. osteo-muscular y tej. conjuntivo (XIII)	19	8,33	9,19	5,99	27	11,67	13,02	12,09
Enf. sistema genito-urinario (XIV)	46	20,18	22,53	18,37	48	20,74	23,15	19,87
Embarazo, parto, puerperio (XV)	0	-	-	-	0	-	-	0,02
Afecciones perinatales (XVI)	3	1,32	1,29	1,40	3	1,30	1,15	1,35
Malf. congénitas, defor., an. cromos. (XVII)	4	1,75	1,73	2,08	4	1,73	1,67	1,67
Causas mal definidas (XVIII)	42	18,42	20,04	17,58	94	40,62	46,01	28,70
Causas externas (XIX)	93	40,80	42,76	43,45	48	20,74	22,43	20,97
TOTAL	2054	901,03	978,81	965,12	1888	815,79	908,09	856,67

* El exceso de mortalidad observado en mujeres de Durangoaldea se debe fundamentalmente a las enfermedades del sistema circulatorio. En ambos sexos hay mayor mortalidad que en la CAPV por enfermedades cardiovasculares en los grupos de edad de 75-84 y de 85 años y más, aunque sólo es significativo en este último. La mortalidad por enfermedades del sistema digestivo en los hombres es menor que en la CAPV en todos los grupos de edad, y de forma significativa en el grupo de 75-84 años.

INDICADORES A NIVEL DE ÁREAS PEQUEÑAS, ZONAS BÁSICAS DE SALUD Y MUNICIPIOS

1. INDICADORES SOCIOECONÓMICOS POR MUNICIPIOS 2001

http://www.osakidetza.euskadi.eus/r85-pkosag06/es/contenidos/informacion/indica_socioeco_muni_2001/es_priva/index.html

2. PERFIL DE SALUD ESCAV-2013, OSI BARRUALDE-GALDAKAO

http://www.osakidetza.euskadi.eus/contenidos/informacion/encuesta_salud_publicaciones/es_escav13/ad_juntos/Barrualde_Galdakao.pdf

3. ATLAS DE LA ESCAV-2013 POR ZONAS BÁSICAS DE SALUD

http://www.osakidetza.euskadi.eus/contenidos/informacion/encuesta_salud_publicaciones/es_escav13/ad_juntos/AtlasEremuTxiki.pdf

4. ATLAS MUNICIPAL DE CÁNCER EN LA CAPV

http://www.osakidetza.euskadi.eus/contenidos/informacion/epidemiologica_publicaciones/es_epidemi/ad_juntos/Atlas%20del%20Cancer.pdf

5. MORTALIDAD POR ÁREAS PEQUEÑAS ENTRE 1996-2001 Y 2002-2007

http://www.osakidetza.euskadi.eus/r85-pkosag01/es/contenidos/informacion/evo_morta_sec/es_evomorta/index.html

6. MORTALIDAD POR ZONAS BÁSICAS DE SALUD 1996-2003

http://www.osakidetza.euskadi.eus/r85-pkosag03/es/contenidos/informacion/morta9603_zbs/es_mortazbs/index.html

7. DESIGUALDADES EN LA ESPERANZA DE VIDA EN LAS ZONAS BÁSICAS DE SALUD 2006-2010

http://www.osakidetza.euskadi.eus/contenidos/informacion/osagin/es_profesio/adjuntos/ot2015_1.pdf

8. ESPERANZA DE VIDA AL NACER POR ÁREAS PEQUEÑAS 2001-2005

http://www.osakidetza.euskadi.eus/r85-pkosag07/es/contenidos/informacion/espevida_zbs_0105/es_espev/index.html